



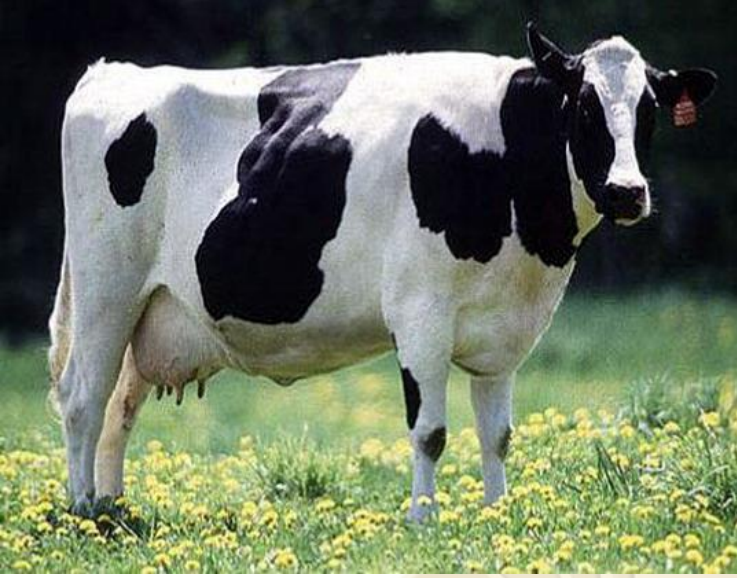
الصندوق الاجتماعي للتنمية
القطاع المركزي للخدمات غير المالية
قطاع تطوير المنتجات
إدارة تطوير المشروعات الزراعية



دراسة جدوى لمشروع
أبقار فريزيان حلاية

SFD الصندوق الاجتماعي للتنمية
Social Fund for Development

فكرة المشروع:



تعتمد فكرة المشروع على تكوين مشروع إنتاجي مكون من ٥ أبقار فريزيان لإنتاج اللبن وذلك لتوفير الألبان في السوق وكذا توفير مصادر لحوم حمراء وفي نفس الوقت إيجاد مصدر دخل مناسب للمزارعين أو المهتمين بالإنتاج الحيواني من الخرجين وممن لديهم الرغبة في تربية الأبقار وتكوين مشروع يدر دخل على أن يكون مصدر التمويل من

الصندوق الإجتماعي عن طريق صرف قرض للمزارعين لشراء عدد ٥ أبقار فريزيان عشار حلابة ذات إدرار عالي للبن من أحد المزارع المصرية المتخصصة وذلك لضمان أقلمة الحيوانات تحت الأجواء المصرية . ويجب شراء هذه الحيوانات أبقار من عمر ٣-٥ سنوات أو عجلات عشار وذلك لضمان كفاءة الأبقار واختبارها من حيث القدرة التناسلية. وفي نفس الوقت يجب ربط منتجين الألبان بمصدر تسويق حتى نضمن نجاح المشروع.

(ملحوظة: الأرقام المذكورة بالدراسة تعتبر إسترشادية حيث تم جمعها وقت إجراء الدراسة ولذا يجب تحديثها حسب أسعار السوق وقت إجراء الدراسة).

هدف المشروع:

زيادة دخل المزارعين وتوفير فرص عمالة من خلال تنفيذ مشاريع خاصة بإنتاج الألبان من الأبقار الفريزيان وكذا توفير مصادر لحوم حمراء من خلال النتاج كل عام وذلك لمدة الخمس سنوات القادمة .

مبررات المشروع:

- ١- زيادة الطلب على الألبان ومنتجاتها
- ٢- نجاح الإستثمار في هذا المجال
- ٣- الإستفادة من المواد الزراعية في التغذية
- ٤- إنخفاض الإنتاجية للسلاسل المحلية وارتفاع إنتاجية السلاسل الأجنبية
- ٥- إنخفاض العائد من زراعة المحاصيل التقليدية ومحاولة إيجاد بديل بزيادة دخل المزارع

٦- توفير فرص عمالة وزيادة الدخل للمهتمين من المزارعين والشباب العاطل والخريجين.

أولا الدراسة التسويقية:

دراسة السوق

من خلال دراسة السوق وجد أنه يوجد إهتمام كبير بتربية الأبقار الفريزيان وذلك لما لها من مميزات كثيرة تتفوق على الأبقار المصرية المحلية سواء من حيث إنتاج الألبان حيث تعطى البقرة الفريزيان متوسط إدرار يومي يصل إلى أكثر من ٢٥ كجم لبن بينما البقرة البلدي متوسط إدرارها ٦ كجم هذا بالإضافة إلى طول موسم الحليب للأبقار الفريزيان حيث يصل إلى ٣٠٥ يوم بينما في الأبقار البلدي متوسط ٢١٠ يوم. وقد وجد أن الظروف المناخية المصرية مناسبة بالنسبة لتربية الأبقار الفريزيان وخاصة في الوجهة البحري وإن كان لا ينصح بتربية الأبقار الفريزيان في المناطق الحارة وخاصة في فصل الصيف مثل أسوان حيث أنه يؤثر على الكفاءة الإنتاجية بالنسبة للحيوان. ولكن يمكن أن يتم التهجين بين الأبقار الفريزيان والأبقار المصري ويكون الناتج خليط يمكن أن يتحمل الظروف المناخية الصعبة وكفاءة إنتاجية عالية من الألبان. وفى السنوات الأخيرة ساهمت الدولة في تشجيع الإستثمار في إقامة المزارع والمصانع الخاصة بمنتجات الألبان كما يوجد فرص عالية للاستثمار في هذا المجال من القطاع الخاص على مستوى الجمهورية بمحافظاته المختلفة.

المنافسين:

يعتبر المشروع من المشروعات الجيدة والتي ليس لها منافسة في السوق حيث أن المشروع من المشروعات التي تخدم قطاع عريض من المستهلكين للألبان وكذا إنتاج اللحوم ويوفر فرص عمل كما أنه استثمار جيد للمربين .

الصدوق الإجتماعي للتنمية
SFD Social Fund for Development
سياسة التسعير:

بالنسبة لأسعار الشراء أو البيع للحيوانات فتعتمد الدراسة على الأسعار المتوفرة في السوق وقت إعداد الدراسة والتي يجب أن يتم تحديثها وفق للوقت التي تتم فيه الدراسة حيث نجد أنه يحدث متغيرات سريعة سواء بالزيادة أو النقص خاصة في قطاع الإنتاج الحيواني حيث تعتمد فية أسعار الحيوانات على العرض والطلب ومدى توفر الأنواع المناسبة والجيدة منها وكذا تتأثر بانخفاض وارتفاع أسعار العلف المركز والعليقة الخضراء ومدى توافرها سواء صيفا أو شتاءا.

ثانيا الدراسة الفنية:

تسلسل العملية الإنتاجية:

سوف يتم أولا إعداد الحظيرة قبل شراء الحيوانات على أن يتم استغلال مواد البيئة في بناء الحظيرة مثل استخدام الأشجار والخوص والجريد في بناء وتجهيز الحظيرة وذلك بهدف تخفيض التكلفة. بعد ذلك يتم التعرف على مصادر شراء الحيوانات وتحديدتها وبالنسبة للأبقار الغريزيان يفضل شرائها من مزارع متخصصة في إنتاج الألبان ولديها سلالات فريزيان أصيلة حتى تضمن الإنتاجية العالية للأبقار وفي نفس الوقت تكون العجلات الناتجة قد تم ألقمتها بالنسبة للظروف المصرية وينصح أن يتم شراء الحيوانات في أعمار صغيرة من ٣-٥ سنوات ويفضل أن تكون حوامل حتى تضمن الكفاءة التناسلية للحيوانات. وسوف يتم الاعتماد كمصادر دخل على الألبان والتي تم حسابها في الجدوى الاقتصادية على أساس ٢٥ كيلو لبن في اليوم/بقرة لمدة ٣٠٥ يوم .

والجدول التالي يوضح حجم المبيعات المتوقع خلال السنة الأولى:

السنة 1		المبيعات المتوقعة:		
قيمة المبيعات السنوية من المنتج	سعر الوحدة المتوقع	عدد الوحدات المتوقع بيعها في السنة	وحدة القياس	نوع المنتج - الخدمة
٩٥,٣١٣	٢,٥	٣٨,١٢٥	كيلو	ألبان
٢٥	٥	٥	عجل	عجول صغيرة
٥,٠٠٠	٥٠	١٠٠	متر مكعب	سباخ
١٠٠,٣٣٨		٣٨٢٣٠,٠٠		المبيعات المتوقعة

١. احتياجات المشروع:

- أصول ثابتة:

- ١- شراء عدد ٥ بقرات فريزيان عجلات أو عند عمر من ٣-٥ سنوات عشار
- ٢- حظيرة للمواشي ملحق بها حوش
- ٣- آلة حليب يدوي (كاريللو):

بالنسبة للأبقار يفضل شراء حلابة صغيرة وذلك لضمان جودة اللبن الناتج مع الاهتمام بنظافة

اسم الأصل	العمر الانتاجي للأصل	المواصفات الفنية العامة (ان وجدت)	تاريخ الاستحواذ المتوقع	عدد الوحدات من نفس الأصل	سعر الوحدة	سعر الاستحواذ الاجمالي بالجنيه (القيمة الدفترية)	الاهلاك السنوى - ثابت	صافي القيمة الدفترية في نهاية مدة الدراسة
حظيرة بها حوش خارجي مسورة	10	يتم بنائها من الخامات المحلية لتقليل التكلفة	01/12/2013	1	5000	5000	500	2,500
أبقار أو عجلات عشار حلابة	10	عجلات فريزيان مستوردة عشر	02/12/2013	5	22500	112500	11250	56,250
آلة حلب البان	5	كاريللو	03/12/2013	1	5000	5000	1000	0
المجموع العام						122,500	12,750	58,750

الضرع واستخدام المطهرات وعمل الاختبارات اللازمة على اللبن قبل تسويقه وذلك لضمان توافر عوامل الصحة والأمان.

الموقع:

سوف يحتاج المشروع إلى مكان يتم تجهيزه بصورة مبسطة لمعيشة الحيوانات وسوف يستخدم في بناء الخامات المحلية مثل النخيل ومنتجاتها وفروع الأخشاب وذلك حتى يتم تقبيل التكلفة بقدر المستطاع . أما الأرضية فسوف يتم تزويدها بطبقة أسمنتية وتوجد بعض الشروط العامة الواجب توافرها عند تصميم إسطبلات ماشية اللبن كما يلي:

٢. الاتساع الكافي للماشية لتناول طعامها ورياضتها وراحتها مع الحماية الكافية من عوامل الطقس الخارجية.

٣. الماشية عادة سلسة القيادة إلا إذا أثيرت، ولذلك يجب عند تصميم الإسطبل أن تكون الخدمة والحلب به بطريقة منظمة وهادئة لا تفرح الحيوانات ولا تثيره، مع تأدية العمل بسرعة وسهولة مما يضمن راحة العمال والاقتصاد في الوقت اللازم للخدمة.

يختار موقع الإسطبل بحيث يكون قريباً من مصدر المياه، ويبنى فوق أرض سهلة التصريف، ويراعى ألا تحمل الرياح السائدة الروائح من الإسطبل إلى المساكن القريبة، وفي الوقت نفسه لاتصل الروائح المنبعثة من أكوام السباخ إلى الإسطبل

- العمالة:

- ١- المشروع يحتاج إلى كلاف بمتوسط مرتب شهري ٤٠٠ جنية
٢- يحتاج المشروع إلى حلاب بمرتب ٢٠٠ جنية في الشهر

م	الوظيفة	العدد	المؤهلات	متوسط الأجر أو الراتب الشهري	مميزات مادية أخرى	المجموع الشهري	الأجر أو الراتب السنوي
١	كلاف	١	له خبرة برعاية الحيوانات والحليب	٤٠٠		٤٠٠	٥,٢٠٠
٢	حلاب	١	له خبرة في الحليب اليدوي واستخدام آلة الحليب	٢٠٠		٢٠٠	٢,٦٠٠
	المجموع	٢		٦٠٠	٠	٦٠٠	٧,٨٠٠

- مستلزمات الإنتاج:

بالنسبة لمستلزمات الإنتاج فسوف يتم حساب الاحتياجات الغذائية للأبقار خلال العام الأول حتى يكون لدى المربي فكرة عن الكميات المطلوبة ويقوم بتوفيرها مرة واحدة أو على فترات وخاصة بالنسبة للعلف المركز يفضل عدم تخزينه مدة كبيرة حتى لا يتأثر بالعوامل الجوية والتي تؤدي إلى تزنخة نتيجة لاحتواء العلف المركز على نسبة من الدهون وبالتالي يمكن أن يسبب أمراض معوية للحيوانات تكون لها عواقب سيئة. وعادة تحسب الاحتياجات الغذائية للحيوان على أساس مستلزمات الإنتاج خلال السنة:

اسم المستلزم والمواصفات الخاصة به	الكمية اللازمة لتحقيق المبيعات	وحدة القياس	الكلفة للوحدة	المجموع
برسيم أو جراوة	٢٧,٣٧٥	ك	٠,٨٠	٢١,٩٠٠
علف مركز	١٢,٧٧٥	ك	٢,٤٠	٣٠,٦٦٠
قش أرز	٩,١٢٥	ك	٠,١٠	٩١٣
أدوية وعلاجات	٥	وحدة	١٠٠	٥٠٠
أملاح معدنية	٥	وحدة	٤٠	٢٠٠
تأمين على الماسية	٥	وحدة	٤٠	٢٠٠
الإشراف الطبي	٥	وحدة	٢٠	١٠٠

١- الاحتياجات الحافظة للجسم

وهي الاحتياجات التي تحفظ حياة الحيوان دون زيادة او نقص

٢- الاحتياجات الإنتاجية

وهي الاحتياجات للحيوان والخاصة بإنتاج اللحم أو إنتاج اللبن وفي حالة الحمل وهي تحدد بطرق مختلفة أهمها المقررات الغذائية للدكتور/ غنيم أو على أساس الطاقة الممثلة (NRC) والمواد الخام المطلوبة تتمثل في:

١- مستلزمات إنتاج مباشرة : مثل العلف المركز البرسيم أو الدراوة – وقش الأرز

٢- مستلزمات الإنتاج الغير مباشرة : مثل التأمينات – الإشراف البيطري

المصروفات عمومية والإدارية

١- تتمثل هذه المصروفات في :

(مصروفات فوائد - كهرباء - إهلاك الأصول - مطهرات - حبال - جرادل)

م	البند	السنة الاولى	السنة الثانية	السنة الثالثة	السنة الرابعة	السنة الخامسة
٢	فوائد القرض	١٣,٠٣٧	١٣,٠٣٧	٩,٧٧٨	٦,٥١٨	٣,٢٥٩
٣	الايجارات	٠	٠	٠	٠	٠
٤	الانارة والكهرباء والطاقة	٢٠٠	٢٢٠	٢٤٢	٢٦٦	٢٩٣
٥	النقل والانتقالات	٥٠٠	٥٥٠	٦٠٥	٦٦٦	٧٣٢
٦	م الضيافة	٠	٠	٠	٠	٠
٧	اهلاك الأصول الطويلة الأجل	١٢,٧٥٠	١٢,٧٥٠	١٢,٧٥٠	١٢,٧٥٠	١٢,٧٥٠
٨	استهلاك م التأسيس	٠	٠	٠	٠	٠
٩	(اتعاب مهنية)	٠	٠	٠	٠	٠
١٠	م الاتصالات والتليفونات	١٢٠	١٣٢	١٤٥	١٦٠	١٧٦
١١	ادوات ومستلزمات اخرى	٢٥٠	٢٧٥	٣٠٣	٣٣٣	٣٦٦
١٢	ادوات كتابية ومطبوعات	٠	٠	٠	٠	٠
١٣	اشتراقات	٠	٠	٠	٠	٠
١٤	م تدريب ورفع مهارات	٠	٠	٠	٠	٠
١٥	م أخرى	٤٠٠	٤٤٠	٤٨٤	٥٣٢	٥٨٦
١٦	صيانة	٠	٠	٠	٠	٠
	المجموع العام	٢٧,٢٥٧	٢٧,٤٠٤	٢٤,٣٠٦	٢١,٢٢٥	١٨,١٦١

قائمة الدخل التقديرية سنويا (٥ سنوات - مدة الدراسة)

قائمة الدخل التقديرية سنويا (٥ سنوات - مدة الدراسة) في حالة ثبات النسب المفترضة

مشروع ٥ ابقار فريزيان حلاية
كل محافظات الجمهورية
أى محافظة بالجمهورية
أى مركز
جديد
فردى
ألبان وعجول وسباخ

السنة الأولى	السنة الثانية	السنة الثالثة	السنة الرابعة	السنة الخامسة	البيان
١٠٠,٣٣٨	١٢٣,٦١٦	١٥٢,٢٩٥	١٨٧,٦٢٧	٢٣١,١٥٦	المبيعات
٥٤,٤٧٣	٦٥,٩١٢	٧٩,٧٥٣	٩٦,٥٠١	١١٦,٧٦٧	تكلفة مستلزمات الانتاج
٧,٨٠٠	٨,٥٨٠	٩,٤٣٨	١٠,٣٨٢	١١,٤٢٠	تكلفة العمالة
٣٨,٠٦٥	٤٩,١٢٤	٦٣,١٠٣	٨٠,٧٤٤	١٠٢,٩٧٠	مجمل الأرباح
					الإيرادات الأخرى ان وجدت (تضاف)
٢٧,٢٥٧	٢٧,٤٠٤	٢٤,٣٠٦	٢١,٢٢٥	١٨,١٦١	المصروفات العمومية والادارية
١٠,٨٠٨	٢١,٧٢٠	٣٨,٧٩٧	٥٩,٥١٩	٨٤,٨٠٨	صافى الدخل قبل الضرائب
٠	٠	٠	٠	٠	الضرائب
١٠,٨٠٨	٢١,٧٢٠	٣٨,٧٩٧	٥٩,٥١٩	٨٤,٨٠٨	صافى الدخل بعد الضرائب

بعض مؤشرات الربحية

37.94%	39.74%	41.44%	43.03%	44.55%	هامش مجمل الأرباح
10.77%	17.57%	25.47%	31.72%	36.69%	هامش صافى الأرباح
27.17%	22.17%	15.96%	11.31%	7.86%	المصروفات منسوبة الى المبيعات
38230	42053	46258	50884	55973	عدد الوحدات المتوقع انتاجها
1	1	1	2	2	هامش مجمل ربح الوحدة فى المتوسط
27375	23459	17818	13376	9872	نقطة التعادل بالوحدات فى المتوسط

تحليل مبدئى للحساسية

70%	80%	90%	95%	100%	نسبة المبيعات
70,236	98,893	137,065	178,246	231,156	المبيعات المقدرة بهذه النسبة
38,131	52,729	71,778	91,676	116,767	تكلفة مستلزمات الانتاج بهذه

					النسبة
18,161	21,225	24,306	27,404	27,257	المصروفات العمومية (ثابتة) شاملة الضرائب ان وجدت ودون تغيير
96,228	65,344	40,981	18,759	4,849	صافى الأرباح

جدول القرض والفائدة وأقساط السداد

مشروع ه ابقار فريزيان حلابة	
كل محافظات الجمهورية	
أى محافظة بالجمهورية	
أى مركز	
جديد	
فردى	
ألبان وعجول وسباخ	
سعر الفائدة المطبق:	
10%	-
معلومات عن القرض	

ملاحظات	البند
سنوى	فائدة القرض 10.0%
سنة	مدة السداد 4
سنة	مدة السماح 1
سنة	مدة القرض 5
سنة	القسط يدفع شهري - سنوى 1
شهر	عدد أشهر السنة 12
من المساهم والمقرض	اجمالى رأس المال المستثمر 100%
من اجمالى ت بدء التشغيل	نسبة المساهمة من قبل المستفيد 30%
من اجمالى ت بدء التشغيل	نسبة القرض 70%
من اجمالى ت بدء التشغيل	منحة 0%

ملاحظات	القسط الشهرى	المجموع السنوى القسط +الفوائد	القسط السنوى	الفائدة سنوية	رصيد القرض	القسط
---------	--------------	-------------------------------	--------------	---------------	------------	-------

	0				130,370	0
فى السنة الاولى	1,086	13,037		13,037	130,370	1
فى السنة الثانية	3,802	45,629	32,592	13,037	97,777	2
فى السنة الثالثة	3,531	42,370	32,592	9,778	65,185	3
فى السنة الرابعة	3,259	39,111	32,592	6,518	32,592	4
فى السنة الخامسة	2,988	35,852	32,592	3,259	0	5
	14,667		130,370	45,629		

ملخص الملامح الرئيسية للمشروع المقترح

يراعى عدم المساس بالخانات المظلة

مشروع ٥ أبقار فريزيان حلاية	المشروع (اذكر اسم المشروع)
كل محافظات الجمهورية	اسم المستفيد
أى محافظة بالجمهورية	المحافظة التى يقع بها المستفيد
أى مركز	المركز - الحى أو القرية
جميع الجمهورية	العنوان
جديد	حالة المشروع (قائم - جديد)
فردى	الشكل القانونى (منشأة فردية - تضامن - مساهمة - ...)
خاضع	الموقف من الضرائب (خاضع - غير خاضع)
ألبان وعجول وسباخ	المنتجات و- أو الخدمات (مخرجات المشروع)
<u>ملاحظات</u>	
٢	فرص العمل المتوقع تحقيقها
١٨٦,٢٤٣	اجمالى الاستثمارات المطلوبة (رأس المال + القرض)
٥٥,٨٧٣	رأس المال (حقوق الملكية) والمطلوب من المستفيد
٣٠,٠٠%	نسبة المساهمة من المستفيد
130,370	قيمة القرض المطلوب
٥	مدة القرض بالسنة
١	مدة السماح المطلوبة
١٢	مدة الدورة الانتاجية (ان وجد) بالشهر
١	متوسط عدد الدورات / السنة (ان وجد)

٣٨,٢٣٠	عدد الوحدات المتوقع انتاجها - أو الخدمات المتوقعة بالوحدات في أول سنة
١٠٠,٣٣٨	حجم المبيعات المتوقع بالجنيه في أول سنة
٣٨,٠٦٥	مجمل الأرباح في أول سنة
١٠,٨٠٨	صافي الأرباح في أول سنة
٥٥,٩٧٣	عدد الوحدات المتوقع انتاجها - أو الخدمات المتوقعة بالوحدات في آخر سنة
٢٣١,١٥٦	حجم المبيعات المتوقع في الدراسة بالجنيه في آخر سنة
١٠٢,٩٧٠	مجمل الأرباح في آخر سنة
٨٤,٨٠٨	صافي الأرباح في آخر سنة
	نقطة التعادل بالوحدات
٣٨,١٢٣-	صافي القيمة الحالية عند سعر الخصم المطلوب (٢٥%)
٢,٧٥	متوسط فترة الاسترداد
%١٧,٠٠	معدل العائد الداخلي IRR

المراجع:

- زيارات ميدانية لمزارع
- مقابلات مع مزارعين وإستشاريين وبعض الشركات اتى تعمل في مجال استيراد الأبقار
- خبرات سابقة لفريق العمل
- بعض الدراسات على الإنترنت